

قرار رقم () وتاريخ / ٢٠٢ / ١٤٤٢ هـ

إن وزير الشؤون البلدية والقروية المكلف

بناءً على الصلاحيات المخولة له نظاماً.

وبناءً على نظام إجراءات التراخيص البلدية الصادر بالمرسوم الملكي (م/٥٩) وتاريخ ٢٣/٩/١٤٣٥ هـ، والمتضمن بالمادة الثالثة: "تختص الوزارة بإصدار التراخيص البلدية للأنشطة بجميع أنواعها، وتعديلها، وتجديدها، وإلغائها، وإيقافها"، وبالمادة الرابعة: "تتولى الجهة الحكومية المختصة وضع اشتراطات ممارسة النشاط الداخلة تحت إشرافها ومتطلباته وإصدار تراخيص ممارسته، وتعديلها، وتجديدها، وإلغائها".

يقرر ما يلي:

أولاً: الموافقة على تعديل لائحة الاشتراطات الصحية للمحلات ذات العلاقة بالصحة العامة (لائحة مغاسل الملابس) الصادرة بالقرار الوزاري رقم (٤٩١٢٤) وتاريخ ٢١/٩/١٤٤٠ هـ، بالصيغة المرفقة.
ثانياً: الموافقة على إصدار الاشتراطات البلدية لنشاط بيع قطع غيار السيارات والشاحنات والدراجات النارية بالصيغة المرفقة.
ثالثاً: الموافقة على إصدار الاشتراطات البلدية لنشاط محلات الخياطة بالصيغة المرفقة.
رابعاً: على المنشآت القائمة المرخصة تصحيح أوضاعها لتتوافق مع ما ورد في هذا القرار من أحكام خلال سنة من تاريخ اعتماده ونشره.

خامساً: يبلغ هذا القرار لمن يلزم لإنفاذه، ويعمل به من تاريخ نشره بموقع الوزارة.

وزير الشؤون البلدية والقروية المكلف

التصديق
١٤٤٢

ماجد بن عبد الله الحقييل

بسم الله الرحمن الرحيم

للشؤون البلدية



وزارة الشؤون
البلدية والقروية
Ministry of Municipal & Rural Affairs



مكتب السوكيل

الموضوع: الموافقة على اشتراطات نشاط مغاسل الملابس والمنسوجات
والسجاد، ونشاط مشاغل الخياطة، ونشاط محلات قطع الغيار.

تعميم للأمانات والوكالات والإدارات العامة

السلام عليكم ورحمة الله وبركاته، ، ،
أشير الى قرار معالي الوزير المكلف رقم (٤٢٠٠١٣٦٥٠٢) وتاريخ ٢٠/٢/١٤٤٢هـ، المشار فيه إلى نظام إجراءات التراخيص البلدية الصادر بالمرسوم الملكي (م/٥٩) وتاريخ ٢٣/٩/١٤٣٥هـ، والمتضمن بالمادة الثالثة: "تختص الوزارة بإصدار التراخيص البلدية للأنشطة بجميع أنواعها، وتعديلها، وتجديدها، وإلغائها، وإيقافها"، وبالمادة الرابعة: "تتولى الجهة الحكومية المختصة وضع اشتراطات ممارسة النشاط الداخل تحت إشرافها ومتطلباته وإصدار تراخيص ممارستها، وتعديلها، وتجديدها، وإلغائها"، القاضي بما يلي:
أولاً: الموافقة على تعديل لائحة الاشتراطات الصحية للمحلات ذات العلاقة بالصحة العامة (لائحة مغاسل الملابس) الصادرة بالقرار الوزاري رقم (٤٩١٢٤) وتاريخ ٢١/٩/١٤٤٠هـ، بالصيغة المرفقة.
ثانياً: الموافقة على إصدار الاشتراطات البلدية لنشاط بيع قطع غيار السيارات والشاحنات والدراجات النارية بالصيغة المرفقة.
ثالثاً: الموافقة على إصدار الاشتراطات البلدية لنشاط محلات الخياطة بالصيغة المرفقة.
رابعاً: على المنشآت القائمة المرخصة تصحيح أوضاعها لتتوافق مع ما ورد في هذا القرار من أحكام خلال سنة من تاريخ اعتماده ونشره.
خامساً: يبلغ هذا القرار لمن يلزم لإنفاذه، ويعمل به من تاريخ نشره بموقع الوزارة، ويلغى ما سبقه من قرارات.

أمل التكرم بالاطلاع وتوجيه الجهات التابعة لكم والمرتبطة بكم بالعمل بموجبه، ويمكن الاطلاع على (الاشتراطات البلدية لنشاط مغاسل الملابس والمنسوجات والسجاد)، و(نشاط بيع قطع غيار السيارات والشاحنات والدراجات النارية)، و(نشاط محلات الخياطة) من خلال موقع الوزارة الإلكتروني.

والسلام عليكم ورحمة الله وبركاته، ، ،

د. يحيى بن عبدالعزيز الحقييل

وكيل الوزارة للشؤون البلدية

د. يحيى بن عبدالعزيز الحقييل



الرقم
التاريخ
المرفقات

الاشتراطات البلدية لنشاط

مغاسل الملابس والمنسوجات والسجاد

1442هـ – 2020 م



محمد بن عبد العزيز
19/11/2020



الرقم

التاريخ

المرفقات

المادة الأولى:

المصطلحات والتعريفات:

الوزارة: وزارة الشؤون البلدية والقروية.

الأمانة/البلدية: جهة تابعة لوزارة الشؤون البلدية والقروية التي يقع الموقع في دائرة إشرافها، ويناط بها إصدار التراخيص اللازمة.

الترخيص البلدي: وثيقة نظامية تصدر عن الجهة المختصة بالوزارة، تُجيز تشغيل ومزاولة النشاط بالمنشأة بعد استيفاء الشروط المطلوبة، ولمدة زمنية محدّدة.

كود البناء السعودي: هو مجموعة الاشتراطات والمتطلبات من أنظمة ولوائح تنفيذية وملاحق متعلقة بالبناء والتشييد لضمان السلامة والصحة العامة.

المواصفات القياسية المعتمدة: هي المواصفات المعتمدة في المملكة العربية السعودية من جهات الإختصاص كالهيئة العامة للغذاء والدواء والهيئة السعودية للمواصفات والمقاييس والجودة وغيرها كل فيما يخصه.

محل مغاسل الملابس والمنسوجات والسجاد: منشأة نظامية مرخصة تمارس نشاط غسيل الملابس والمنسوجات والمفروشات.

العامل: شخص يقدم خدمات داخل المنشأة.

المستفيد: أي شخص يتلقى أي من خدمات مغاسل الملابس والمنسوجات والسجاد في منشأة نظامية مجهزة ومرخصة.

المنظفات: مواد كيميائية مصرح باستخدامها بتركيزات محدّدة وفق المواصفات القياسية المعتمدة لتعزيز فعل التنظيف بالمياه والسوائل الأخرى.

التعقيم: القضاء على جميع أشكال الحياة الميكروبية بما فيها الأبواغ البكتيرية باستخدام الوسائل الفيزيائية، أو الكيميائية.

التطهير: عملية تستخدم للتخلص، أو خفض أعداد الميكروبات على الأسطح، أو المَعَدات وغيرها باستخدام الوسائل الفيزيائية، أو الكيميائية.

المطهرات: مواد كيميائية مصرح باستخدامها بتركيزات محددة وفق المواصفات القياسية المعتمدة، تستخدم لتقليل الحمل الميكروبي، مصرح باستعمالها من الجهات النظامية.

التنظيف البخار: تقوم الآلة بتوليد البخار المستخدم في التنظيف بدلاً من الماء الساخن، وفيه لا تعتمد التنظيف على وسط مائي.

التنظيف الجاف: تستخدم المنظفات السائلة مباشرة داخل الآلة في عملية التنظيف دون وجود وسط مائي، ويشترط في هذه المنظفات قابليتها السريعة للتطاير.



القنصل العام



الرقم
التاريخ
المرفقات

التنظيف الكيميائي: هو نوع من أنواع التنظيف الجاف.

استلام وتسليم الملابس والمفروشات: هو المكان الذي يتم فيه استلام وتسليم الملابس والمفروشات ويعتبر أحد فروع المغاسل المركزية النظامية.

مغاسل الملابس والمفروشات: هي المغاسل التي تقوم بالغسل والكي والتنظيف الجاف أو البخار لثقتى أنواع الملابس بما فيها المنسوجات وتشمل جمع وتوزيع الغسيل.

مغاسل الملابس الذاتية: هي المغاسل التي تتيح للعميل تنفيذ خدمة غسل وتجفيف ملابس نفسه.

مغاسل ملابس المرضى ومنسوجات المستشفيات: هي المغاسل المتعاقدة مع المستشفيات والمراكز الطبية لغسيل ملابس المرضى ومنسوجات المستشفيات والمراكز الطبية فقط.

مغاسل الملابس المركزية: هي المغاسل التي تقوم بشقتى أنواع الغسيل بمركز واحد أو أكثر يغطي جميع الفروع ومرافق الإيواء السياحي كالفنادق والشقق المفروشة.

مغاسل الملابس المركزية الملحق بها مغسلة ملابس المرضى ومنسوجات المستشفيات: هي المغاسل التي تقوم بشقتى أنواع الغسيل بمركز واحد أو أكثر يغطي جميع الفروع ومرافق الإيواء السياحي كالفنادق والشقق المفروشة، والتعاقد مع المستشفيات والمراكز الطبية.

المادة الثانية:

المجال:

تختص هذه الاشتراطات بالأنشطة التالية:

١. مغاسل الملابس والمفروشات.
٢. استلام وتسليم الملابس والمفروشات.
٣. مغاسل الملابس الذاتية.
٤. مغاسل ملابس المرضى ومنسوجات المستشفيات.
٥. مغاسل الملابس المركزية.



الغائب
محمد



المادة الثالثة:

الموقع والترخيص:

- ١- يكون موقع المحل على شوارع مخصصة للاستخدام التجاري حسب المخططات ووثائق البناء المعتمدة.
- ٢- يكون المحل ضمن دور أرضي أو أرضي ميزانين ويستثنى من ذلك أن يكون داخل المجمعات التجارية والفنادق أو ما يعادلها من مرافق الإيواء.
- ٣- يجب أخذ موافقة الجهة المختصة الأمانة/البلدية في حال الرغبة في تغيير مساحة المحل، أو تغيير النشاط.
- ٤- يكون الموقع مطابقاً للترخيص واستخدامات المبنى.
- ٥- يمنع البدء في أعمال التشغيل بدون رخصة.
- ٦- يجب عرض الترخيص البلدي لمزاولة النشاط في موقع بارز في المحل.
- ٧- تكون إجراءات الإصدار والإلغاء والتجديد والتعديل للترخيص وفق نظام إجراءات التراخيص البلدية ولائحته التنفيذية.
- ٨- في حال انتقال المحل إلى موقع آخر لابد من إلغاء الترخيص واستخراج ترخيص جديد.
- ٩- يمنع مخالفة النشاط الذي رخص من أجله المحل.
- ١٠- يمنع ممارسة النشاط خارج حدود المحلات المرخص لها أو استخدام الأرصفة العامة أو مناطق الارتداد إلا بترخيص.
- ١١- يمنع مزاولة النشاط بعد الساعة ١٢ ليلاً إلا بعد الحصول على تصريح.
- ١٢- يجب الاحتفاظ بسجل الرقابة الصحية الذي يصرف مع الترخيص، على أن يقدم للقائم بعملية الرقابة عند أي زيارة، ما عدا المناطق التي تطبق نظام الرقابة الصحية الإلكترونية.
- ١٣- منع أي تغيير فيما يدون بالسجل من بيانات أو ملاحظات سواء بالكشط أو المحو أو الإزالة أو بأي طريقة أخرى.
- ١٤- عدم الاتصال والنفاز لمحل مجاور ما لم ينص ترخيص أي منهما على ذلك.
- ١٥- يجب الحصول على موافقة الأمانة/البلدية المختصة لكل نشاط إضافي قبل إضافته أو تجهيز الموقع من أجل ذلك.



الضبط
حيدر



الرقم
التاريخ
المرفقات

١٦- لاتقل المساحة للنشاط عن الحد الأدنى الموضح في الجدول التالي:

الحد الأدنى للمساحة م ^٢		تصنيف النشاط
باقي المدن والمحافظات والمراكز في المملكة العربية السعودية	الرياض، مكة المكرمة، المدينة المنورة، الدمام، الخبر، الظهران، جدة، بريدة، حائل، تبوك، سكاكا، عرعر، الطائف، الهفوف، حفر الباطن	
١٢	٢٤	استلام وتسليم الملابس والمفروشات
٢٤	٤٨	مغاسل الملابس والمفروشات
٢٤	٤٨	مغاسل الملابس الذاتية
١٠٠	١٠٠	مغاسل ملابس المرضى ومنسوجات المستشفيات
٣٠٠	٣٠٠	مغاسل الملابس المركزية
٤٠٠	٤٠٠	مغاسل الملابس المركزية الملحق بها مغسلة ملابس المرضى ومنسوجات المستشفيات

المادة الرابعة:

المتطلبات الفنية:

أ. متطلبات الأمن والصحة والسلامة

١. توفير صندوق للإسعافات الأولية يكون موزوداً بالمواد ذات الأهمية الطبيّة مثل: الأشرطة اللاصقة الملونة، والأربطة الطبية، والقطن والشاش، والمواد المطهرة، وأي مواد أخرى للعناية بالجروح.
٢. وضع لوحة تحذيرية داخل المحل بمنع تدخين التبغ بجميع أنواعه.
٣. يجب أن يكون المحل مزوداً بكاميرات مراقبة وفقاً لما ورد في وثيقة (الشروط والمتطلبات الأمنية لتركيب نظام المراقبة التلفزيونية للأسواق والمجمعات التجارية والفنادق والأماكن الترفيهية والأنشطة التجارية الأخرى)، مع توفير التسجيل لمدة شهر على الأقل، وتزويد الجهات الحكومية بمحتواها عند طلبها بشكل رسمي، وفق متطلبات وزارة الداخلية.
٤. أن يتم تنفيذ منزلق خاص بالأشخاص ذوي الإعاقة خالياً من العيوب، ولا يؤثر على الرصيف الخارجي، ولا يسبب أي تشويه في المظهر العام.



الفني
الخبير



الرقم
التاريخ
المرفقات

ب. التهوية والتكييف

١. تصميم وتنفيذ وتركيب وتشغيل وصيانة كل الأنظمة والأجهزة والتركيبات الخاصة بالتهوية والتكييف والتدفئة، مع ضرورة الالتزام بتطبيق متطلبات كود الميكانيكا السعودي (SBC-٥٠١) وخاصة الباب رقم (٤)، وكذلك تطبيق متطلبات الكود السعودي (SBC٢٠١) الفصل (٢٨).

٢. يكون المحل جيد التكييف والتهوية لمنع ارتفاع درجات الحرارة داخل المحل بحيث لا يتجاوز ٢٥ درجة مئوية.

ج. الأعمال الصحية

تطبيق متطلبات كود البناء السعودي للتمديدات والتجهيزات والصيانة للأعمال الصحية (SBC٢٠١) بما فيه الفصل (٢٩) ومتطلبات الصرف الصحي الخاص في (SBC٧٠٢).

د. أعمال الوقاية والحماية من الحريق

الالتزام بتصميم أنظمة الوقاية والحماية من الحريق المعتمدة لدى المديرية العامة للدفاع المدني في مجال الوقاية والحماية من الحريق، وتحديد الطفايات المناسبة ونوعيتها وذلك بموجب كود البناء السعودي (SBC٨٠١) الباب (٨ و ١٠).

المادة الخامسة:

تجهيزات الواجهات والأبواب واللوحات:

أ - الواجهة الخارجية والأبواب:

١. تكون واجهة المحل من الزجاج الشفاف السيکوریت وما في حكمه بسماكة لا تقل عن ١٢ ملم وتشمل أبواب بعرض لا يقل عن ٩٠ سم للأبواب المفردة، و ١٦٠ سم للأبواب المزدوجة، خالي من الخدوش واللحامات والتشققات والشروخ أو الثقوب.
٢. يكون الدرج الخارجي للمحل مصنوعاً من مواد آمنة ومقاومة للانزلاق وشديدة التحمل، كالجرانيت والرخام المعالج أو الطلاء الخشن بمادة الإيبوكسي والسيراميك والبورسلين وما في حكمها.
٣. تكون جميع اللوحات والملصقات الدعائية وما في حكمها مستوفية للاشتراطات الفنية للوحات الدعائية والإعلانية.
٤. يمنع العرض على الواجهة والأبواب وخلوها من أي ملصقات باستثناء طريقة الدخول والخروج وأوقات العمل وملصقات طرق الدفع الإلكترونية.



الغيب
حيدر



الرقم
التاريخ
المرفقات



ب- اللوحات الخارجية:

أولاً:

- ١- يجب أن توضع اللوحة الخارجية للمحل التجاري على واجهة المحل ضمن مساحة الجدار الفاصل بين الدور الأرضي والدور العلوي بارتفاع ٨٠ سم ومع ترك مسافة ٢٥ سم على الجانبين من حدود المحل.
 - ٢- يجب أن يقتصر محتوى اللوحة فقط على الآتي: (الاسم التجاري للنشاط، رقم السجل التجاري، الشعار إن وجد حسب السجل التجاري).
 - ٣- تكون اللوحة من الأحرف البارزة.
 - ٤- تكون اضاءة الأحرف مخفية (خلف الأحرف المجوفة) ويمنع استخدام الكشافات.
 - ٥- يمنع استخدام خلفيات إضافية للوحات غير مواد التشطيب الأساسية لواجهة المبنى.
 - ٦- يمنع وضع اللوحات التجارية في الأدوار العليا.
 - ٧- يجب ألا تعيق اللوحة النوافذ أو الفتحات الأخرى على واجهة المبنى.
 - ٨- توضع لوحات الأنشطة التجارية الواقعة ضمن المبنى بالأدوار العليا في لوحة واحدة داخل المبنى.
- * للإيضاح الاطلاع على الملحق (دليل لوحات المحلات التجارية)

ثانياً:

في حال الرغبة في وضع تصاميم معينة للوحات التجارية خلاف ما ذكر في البنود أعلاه، يتم تقديم تصميم مقترح للأمانة للمراجعة والاعتماد أو إبداء الملاحظات.

ج - اللوحات الداخلية:

يلزم أن توضع اللوحات الداخلية التالية:

١. لوحة أو ملصق أو شاشة إلكترونية داخل المحل يبين فيها أرقام البلاغات الخاصة بالجهات ذات العلاقة.
٢. لوحة أو ملصق أو شاشة إلكترونية يعلن فيها جميع أسعار الخدمات المقدمة وتكون في منطقة الاستقبال.
٣. لوحة أو ملصق تنبيهي أو شاشة إلكترونية داخل المحل تمنع تدخين التبغ بجميع أنواعه.
٤. لوحة أو ملصق إرشادي بجانب طفاية الحريق يوضح طرق استخدامها.
٥. لوحة أو ملصق خارجي بأوقات الدوام الرسمية.
٦. لوحة أو ملصق إرشادي في مكان بارز، لإتباع قواعد النظافة العامة.



الفحص
محمد



الرقم

التاريخ

المرفقات

المادة السادسة:

المواصفات الداخلية:

١. تكون الأرضيات مقاومة للانزلاق ذات سطحٍ مستوٍ خالٍ من التشقق والحفر، من مواد غير منفذة للماء وتكون سهلة التنظيف والغسل ومصنوعة من مواد لا تتأثر بالمنظفات الصناعية.
٢. يجب تغطية جميع فتحات تصريف المياه، وأن تكون مزودة بغطاء شبكي ومحكمة الغلق.
٣. تكون الجدران والأرضيات والأسقف خالية من العيوب والتشققات.
٤. يكون سقف المحل من الخرسانة أو ما يماثلها وناعمة التشطيب ومطلية بدهان فاتح اللون ولا يوجد به أي بروزات أو ثقوب تسمح بتراكم الأوساخ ومرور الحشرات.
٥. يكون السقف المستعار - إن وجد - من مواد مقاومة للحريق ولا تتأثر بالرطوبة.
٦. تكون الزوايا بين الجدران وكل من الأرضيات والأسقف نظيفة.

المادة السابعة:

الأنشطة الرئيسية:

أولاً: نشاط مغاسل الملابس والمفروشات

١. متطلبات قسم الإدارة والاستلام والتسليم والكي:

- أ. يكون الجدار الفاصل بين قسم الاستقبال، ومكان غسيل وتجفيف الملابس من الزجاج الشفاف بالكامل أو من جزئين، الجزء الأسفل منه لا يزيد ارتفاعه عن متر، أما الجزء العلوي منه فيجب أن يكون من الزجاج الذي يسمح بالرؤية من خلاله، ويمنع منعاً باتاً تظليل الجزء العلوي الزجاجي من الجدار الفاصل، أو وضع رسوم أو أي حواجز تحجب الرؤية من خلاله.
- ب. يجب فصل مكان تسليم الملابس النظيفة عن مكان الكي.
- ج. يزود مكان التسليم بطاولة من الخشب أو الألمونيوم أو الفايبر أو البناء ويتم تكسيتهما بالقيشاني ويكون سطحها من الرخام أو الجرانيت أو ما يماثله من حيث الجودة والمظهر وسهولة التنظيف، وأرفف أو خزائن من معدن، سيور كهربائية أو أنابيب (حوامل معدنية)، شماعات، حاويات مقاومة للصدأ.



الفصيح



الرقم
التاريخ
المرفقات

د. يكون مكان الكي مجهزاً ب(طاولات مغطاة بقماش نظيف يراعى استبداله بصفه دورية- الأجهزة الكهربائية اللازمة للكي - أكياس نظيفة لتغليف الملابس المكوية).

٢. متطلبات قسم فرز وتجميع الملابس والمفروشات لغرض الغسيل:

أ. يكون مستقلاً وغير متصل بقسم الإدارة والاستلام والتسليم والكي.
ب. يكون مجهزاً ب(حاويات من البلاستيك أو المعدن مقاومة للصدأ لحفظ الملابس والمفروشات لحين غسلها، طاولات للفرز).

٣. متطلبات قسم غسل وتجفيف الملابس:

أ. المغاسل الآلية الأوتوماتيكية: تزود بآلات الغسل والتنظيف الحديثة والمجففات الآلية لتجفيف الملابس والمفروشات بعد الغسل وحاويات، ويُراعى فيها ما يلي:

١. تكون المياه المستخدمة في عملية الغسيل مطابقة للمواصفات القياسية المعتمدة لمياه الشرب.
 ٢. تكون الآلات موزعة بطريقة مناسبة تسمح بوجود ممرات واسعة بينها لتسهيل الحركة.
 ٣. الالتزام بمساحات الفراغات حول الآلات حسب دليل المستخدم للآلة
 ٤. في حال استخدام البخار في التنظيف يجب تخصيص مكان بالقسم لمولد البخار الكهربائي وتصريف البخار بطريقة صحية.
- ب. في حال عدم وجود مجففات آلية لتجفيف الملابس والمفروشات: يراعى توفير المناشر لتجفيف الملابس بموقع جيد التهوية متصل بقسم الغسيل والتجفيف بباب رداد، مع تركيب شفاطات وشبك ناعم.
- ج. توفير حاويات لنقل الملابس النظيفة إلى مكان الكي.
- د. توفير أجهزة قياس درجة الحرارة والرطوبة بأقسام المنشأة.



النقيب
الخبز



الرقم
التاريخ
المرفقات

٤. متطلبات قسم المستودع:

تخصيص مكان جيد التهوية متصل بقسم الغسل والتجفيف بباب رداد، مجهزاً بأرفف بارتفاع (٣٠ سم) عن مستوى سطح الأرض وخزائن لحفظ مواد التنظيف والمواد الكيميائية ومواد التغليف والشماعات.

ثانياً: نشاط مغاسل ملابس المرضى ومنسوجات المستشفيات

متطلبات قسم الإدارة والاستلام والتسليم والكي:

أ. يكون الجدار الفاصل بين قسم الاستقبال، ومكان غسيل وتجفيف الملابس من الزجاج الشفاف بالكامل أو من جزئين، الجزء الأسفل منه لا يزيد ارتفاعه عن متر، أما الجزء العلوي منه فيجب أن يكون من الزجاج الذي يسمح بالرؤية من خلاله، ويمنع منعاً باتاً تظليل الجزء العلوي الزجاجي من الجدار الفاصل، أو وضع رسوم أو أي حواجز تحجب الرؤية من خلاله.

ب. يجب فصل مكان تسليم الملابس النظيفة عن مكان الكي.

ج. يزود مكان التسليم بطاولة من الخشب أو الألمونيوم أو الفايبر أو البناء ويتم تكسيتهما بالقيشاني ويكون

سطحها من الرخام أو الجرانيت أو ما يماثله من حيث الجودة والمظهر وسهولة التنظيف، وأرفف أو

خزائن من معدن، سيور كهربائية أو أنابيب (حوامل معدنية)، شماعات، حاويات مقاومة للصدأ.

د. يكون مكان الكي مجهزاً ب(طاولات مغطاة بقماش نظيف يراعى استبداله بصفه دورية- الأجهزة الكهربائية

اللازمة للكي - أكياس نظيفة لتغليف الملابس المكوية).

٢. متطلبات استقبال ملابس المرضى ومنسوجات المستشفيات ومتطلبات عمليات

الغسيل وحماية العاملين:

أ. يتم التعاقد مع المستشفيات والمؤسسات الصحية لتقديم خدمات غسيل ملابس المرضى ومنسوجات

المستشفيات في مغاسل ملابس المرضى ومنسوجات المستشفيات.



الفيجب



الرقم
التاريخ
المرفقات

ب. يجب أن تكون ملابس المرضى ومنسوجات المستشفيات معبأة في أكياس محكمة الغلق من قبل المستشفى وذات ألوان مختلفة للتمييز بين الأنواع وموضحة عليها البيانات الخاصة بها (عالي الخطورة، أقل خطورة، غسيل عادي)، على النحو التالي:

١. أكياس حمراء مانعة للتسرب للغسيل عالي الخطورة.

٢. أكياس سوداء مانعة للتسرب للغسيل الأقل خطورة

٣. أكياس صفراء مانعة للتسرب للغسيل العادي.

ج. تطهير عموم المغسلة وأجهزتها بالمطهرات القاتلة للميكروبات في نهاية عمل كل يوم.
د. حماية العاملين:

١. توفير عمالة متخصصة ومدربة لهذا النشاط.

٢. ارتداء الملابس الواقية أثناء التعامل مع ملابس المرضى ومنسوجات المستشفيات، مثل: الكمامات والقفازات والمرابيل البلاستيكية.

٣. عدم لمس الغسيل بالأيدي مباشرة قبل غسله.

٤. عدم وضع الغسيل على الأرض قبل وبعد الغسيل وتخصيص عربات أو حاويات لكل مرحلة.

٣. متطلبات قسم فرز وتجميع الملابس والمنسوجات لغرض الغسيل:

أ. يكون مستقلاً وغير متصل بقسم الإدارة والاستلام والتسليم والكي.

ب. يكون مجهزاً بـ (حاويات من البلاستيك أو المعدن المقاوم للصدأ لحفظ الملابس والمفروشات لحين غسلها، طاوولات للفرز).

٤. متطلبات قسم غسل وتجفيف الملابس:

أ. المغاسل الآلية الأوتوماتيكية: تزود بآلات الغسل والتنظيف الحديثة والمجففات الآلية لتجفيف الملابس والمفروشات بعد الغسل وحاويات، ويُراعى فيها ما يلي:

١. تكون المياه المستخدمة في عملية الغسيل مطابقة للمواصفات القياسية المعتمدة لمياه الشرب



القريب جبر



الرقم
التاريخ
المرفقات

٢. تكون الآلات موزعة بطريقة مناسبة تسمح بوجود ممرات واسعة بينها لتسهيل الحركة.

٣. الالتزام بمساحات الفراغات حول الآلات حسب دليل المستخدم للآلة.

٤. في حال استخدام البخار في التنظيف يجب تخصيص مكان بالقسم لمولد البخار الكهربائي وتصريف البخار بطريقة صحية.

٥. في حال عدم وجود مجففات آلية لتجفيف الملابس والمفروشات: يراعى توفير المناشر لتجفيف الملابس بموقع جيد التهوية متصل بقسم الغسيل والتجفيف بباب رداد، مع تركيب شفاطات وشبك ناعم.

٦. توفير حاويات لنقل الملابس النظيفة إلى مكان الكي.

٧. توفير أجهزة قياس درجة الحرارة والرطوبة بأقسام المنشأة.

ب. عملية الغسيل:

١. استخدام أنواع مناسبة من المواد الكيميائية والمنظفات والمطهرات مطابقة للمواصفات القياسية المعتمدة.

٢. استخدام منعمات الأنسجة المناسبة وفق المواصفات القياسية المعتمدة.

٥. متطلبات قسم المستودع:

تخصيص مكان جيد التهوية متصل بقسم الغسيل والتجفيف بباب رداد، مجهزاً بأرفف بارتفاع (٣٠ سم) عن مستوى سطح الأرض وخزائن لحفظ مواد التنظيف والمواد الكيميائية ومواد التغليف والشماعات.



الفحص
الغرفة



الرقم
التاريخ
المرفقات



ثالثاً: نشاط مغاسل الملابس المركزية

١. متطلبات قسم الإدارة والاستلام والتسليم والكي:

أ. يكون الجدار الفاصل بين قسم الاستقبال، ومكان غسيل وتجفيف الملابس من الزجاج الشفاف بالكامل وأمن جزئين، الجزء الأسفل منه لا يزيد ارتفاعه عن متر، أما الجزء العلوي منه فيجب أن يكون من الزجاج الذي يسمح بالرؤية من خلاله، ويمنع منعاً باتاً تظليل الجزء العلوي الزجاجي من الجدار الفاصل، أو وضع رسوم أو أي حواجز تحجب الرؤية من خلاله.

ب. يجب فصل مكان تسليم الملابس النظيفة عن مكان الكي.

ج. يزود مكان التسليم بطاولة من الخشب أو الألمونيوم أو الفايبر أو البناء ويتم تكسيتهما بالقيشاني ويكون سطحها من الرخام أو الجرانيت أو ما يماثله من حيث الجودة والمظهر وسهولة التنظيف، وأرفف أو خزائن من معدن، سيور كهربائية أو أنابيب (حوامل معدنية)، شماعات، حاويات مقاومة للصدأ.

د. يكون مكان الكي مجهزاً بـ (طاولات مغطاة بقماش نظيف يراعى استبداله بصفة دورية – الأجهزة الكهربائية اللازمة للكي – أكياس نظيفة لتغليف الملابس المكوية).

هـ. يسمح بتقديم خدمة استلام وتسليم الملابس والمفروشات من (محلات استلام وتسليم الملابس والمفروشات) الخارجية.

٢. متطلبات قسم فرز وتجميع الملابس والمفروشات لغرض الغسيل:

أ. يكون مستقلاً وغير متصل بقسم الإدارة والاستلام والتسليم والكي.

ب. يكون مجهزاً بـ (حاويات من البلاستيك أو المعدن المقاوم للصدأ لحفظ الملابس والمفروشات لحين غسلها، طاولات للفرز).



النقيب حيدر



الرقم
التاريخ
المرفقات

٣. متطلبات قسم غسل وتجفيف الملابس:

أ. المغاسل الآلية الأوتوماتيكية: تزود بألات الغسل والتنظيف الحديثة والمجففات الآلية لتجفيف الملابس والمفروشات بعد الغسل وحاويات، ويُراعى فيها ما يلي:

١. تكون المياه المستخدمة في عملية الغسيل مطابقة للمواصفات القياسية المعتمدة لمياه الشرب.
٢. تكون الآلات موزعة بطريقة مناسبة تسمح بوجود ممرات واسعة بينها لتسهيل الحركة.
٣. الالتزام بمساحات الفراغات حول الآلات حسب دليل المستخدم للآلة.
٤. في حال استخدام البخار في التنظيف يجب تخصيص مكان بالقسم لمولد البخار الكهربائي وتصريف البخار بطريقة صحية.

- ب. في حال عدم وجود مجففات آلية لتجفيف الملابس والمفروشات: يراعى توفير المناشر لتجفيف الملابس بموقع جيد التهوية متصل بقسم الغسيل والتجفيف بباب رداد، مع تركيب شفاطات وشبك ناعم.
- ج. توفير حاويات لنقل الملابس النظيفة إلى مكان الكي.
- د. توفير أجهزة قياس درجة الحرارة والرطوبة بأقسام المنشأة.

٤. متطلبات قسم استقبال ملابس المرضى ومنسوجات المستشفيات وعمليات الغسيل وحماية العاملين (في حالة وجوده):

- أ. يجب أن يكون مستقلاً ومنفصلاً تماماً عن باقي الأقسام بباب مستقل موضح عليه اسم القسم بعمالة خاصة ومدربة.
- ب. يتم التعاقد مع المستشفيات والمؤسسات الصحية لتقديم خدمات غسيل ملابس المرضى ومنسوجات المستشفيات في مغاسل ملابس المرضى ومنسوجات المستشفيات.
- ج. يجب أن تكون ملابس المرضى ومنسوجات المستشفيات معبأة في أكياس محكمة الغلق من قبل المستشفى وذات ألوان مختلفة للتمييز بين الأنواع وموضح عليها البيانات الخاصة بها (عالي الخطورة، أقل خطورة، غسيل عادي)، على النحو التالي:



النسخة
محمد



الرقم
التاريخ
المرفقات

١. أكياس حمراء مانعة للتسرب للغسيل عالي الخطورة.
٢. أكياس سوداء مانعة للتسرب للغسيل الأقل خطورة.
٣. أكياس صفراء مانعة للتسرب للغسيل العادي.

د. تطهير عموم المغسلة وأجهزتها بالمطهرات القاتلة للميكروبات في نهاية عمل كل يوم.
هـ. حماية العاملين:

١. توفير عمالة متخصصة ومدربة لهذا النشاط.
 ٢. ارتداء الملابس الواقية أثناء التعامل مع ملابس المرضى ومنسوجات المستشفيات، مثل: الكمادات والقفازات والأردية البلاستيكية.
 ٣. عدم لمس الغسيل بالأيدي مباشرة قبل غسله.
 ٤. عدم وضع الغسيل على الأرض قبل وبعد الغسيل وتخصيص عربات أو حاويات لكل مرحلة.
- و. عملية الغسيل:

١. استخدام أنواع مناسبة من المواد الكيميائية والمنظفات والمطهرات مطابقة للمواصفات القياسية المعتمدة.
٢. استخدام منعمات الأنسجة المناسبة وفق المواصفات القياسية المعتمدة.

٥. متطلبات قسم المستودع:

تخصيص مكان جيد التهوية متصل بقسم الغسل والتجفيف بباب رداد، مجهزاً بأرفف بارتفاع (٣٠ سم) عن مستوى سطح الأرض وخزائن لحفظ مواد التنظيف والمواد الكيميائية ومواد التغليف والشماعات.



الغيب
حيدر



الرقم
التاريخ
المرفقات

رابعاً: نشاط محلات استلام وتسليم الملابس والمفروشات

١. متطلبات قسم الإدارة والاستلام والتسليم:

أ. يكون الجدار الفاصل بين قسم الاستقبال والفرز من الزجاج الشفاف بالكامل أو من جزئين، الجزء الأسفل منه لا يزيد ارتفاعه عن متر، أما الجزء العلوي منه فيجب أن يكون من الزجاج الذي يسمح بالرؤية من خلاله، ويمنع منعاً باتاً تظليل الجزء العلوي الزجاجي من الجدار الفاصل، أو وضع رسوم أو أي حواجز تحجب الرؤية من خلاله.

ب. يجب فصل مكان التسليم عن قسم الفرز.

ج. يزود مكان التسليم بطاولة من الخشب أو الألمونيوم أو الفايبر أو البناء ويتم تكسيتهما بالقيشاني ويكون سطحها من الرخام أو الجرانيت أو ما يماثله من حيث الجودة والمظهر وسهولة التنظيف، وأرفف أو خزائن من معدن، سيور كهربائية أو أنابيب (حوامل معدنية)، شماعات، حاويات مقاومة للصدأ.
د. يكون مكان الكي مجهزاً بـ(طاولات مغطاة بقماش نظيف يراعى استبداله بصفة دورية- الأجهزة الكهربائية اللازمة للكي - أكياس نظيفة لتغليف الملابس المكوية).

٢. متطلبات قسم فرز وتجميع الملابس والمفروشات:

أ. يكون مستقلاً وغير متصل بقسم الإدارة والاستلام والتسليم.
ب. يكون مجهزاً بـ(حاويات من البلاستيك أو المعدن المقاوم للصدأ لحفظ الملابس والمفروشات لحين غسلها، طاولات للفرز).



الفضيلة
الفرز



الرقم
التاريخ
المرفقات

خامساً: نشاط مغاسل الخدمة الذاتية للملابس

١. متطلبات قسم الإدارة:

أ. يكون في واجهة المحل والجدار الفاصل بين قسم الاستقبال ومكان غسيل وتجفيف الملابس من الزجاج الشفاف بالكامل أو من جزئين، الجزء الأسفل منه لا يزيد ارتفاعه عن متر، أما الجزء العلوي منه فيجب أن يكون من الزجاج الذي يسمح بالرؤية من خلاله، ويمنع منعاً باتاً تظليل الجزء العلوي الزجاجي من الجدار الفاصل، أو وضع رسوم أو أي حواجز تحجب الرؤية من خلاله.

ب. توفير عامل لتنظيم الخدمة داخلياً وفرز الملابس.

ج. توفير ملصقات إرشادية لتنظيم الخدمة وكيفية استخدام الغسالات والمجففات ودرجات الحرارة المستخدمة والتحذيرات الخاصة لهذا الغرض.

د. وضع لوحة إرشادية توضح تصنيف الملابس ونوعها.

٢. متطلبات قسم غسل وتجفيف الملابس:

١. تزود بآلات الغسل والتنظيف الآلية والحديثة والمجففات الآلية لتجفيف الملابس والمفروشات بعد الغسل وحوايات، ويُراعى ما يلي:

أ- تكون الآلات موزعة بطريقة مناسبة تسمح بوجود ممرات واسعة بينها لتسهيل الحركة.

ب- توفير المنظفات والمطهرات المستخدمة في عملية الغسيل أو قد يجلبها المستفيد حسب رغبته.

٢. الالتزام بمساحات الفراغات حول الآلات حسب دليل المستخدم للآلة

٣. تزويد المغسلة بسخانات المياه.

٤. توفير أجهزة قياس درجة الحرارة والرطوبة.



الغضب
جر



الرقم
التاريخ
المرفقات



سادساً: الخدمات الإضافية:

أ. متطلبات خدمة السيارات المتنقلة لخدمة غسيل السجاد والموكيت والستائر والأثاث في مكان المستفيد:

1. كتابة كافة بيانات المغسلة على سيارات النقل (خاص بغسيل السجاد والموكيت والستائر والأثاث - اسم المغسلة - رقم الهاتف - العنوان - العلامة التجارية إن وجدت)
2. تكون الأرضيات والجسم الداخلي للسيارة مجلفن من مادة مقاومة للصدأ
3. توفير سجل يُدون به كافة البيانات للتوصيل المنزلي.
4. في حال توافر سيارات مجهزة لتنفيذ خدمة غسيل الموكيت والسجاد والأثاث في المنازل وغيرها فتكون الأجهزة والمعدات اللازمة مثبتة بطريقة محكمة ولا تتسبب في تسرب مياه الغسيل إلى الطرقات.

ب. متطلبات خدمة سيارات توصيل الملابس الجاهزة للتسليم:

1. كتابة كافة بيانات المغسلة على سيارات النقل (خاص بنقل الملابس الجاهزة - اسم المغسلة - رقم الهاتف - العنوان - العلامة التجارية إن وجدت).
2. تكون الأرضيات والجسم الداخلي للسيارة مجلفن من مادة مقاومة للصدأ
3. توفير سجل يُدون به كافة البيانات للتوصيل المنزلي.
4. تكون الملابس مغلقة بشكل جيد ومرتببة على سيور نظيفة.



الضيف محمد



الرقم
التاريخ
المرفقات

المادة الثامنة:

المتطلبات الخاصة بالعاملين:

١. حصول العاملين على شهادة صحية سارية المفعول تصدر من الأمانة أو البلدية المختصة.
٢. عدم السماح بالعمل لأي عامل يعاني من أمراض معدية أو مصاباً بجروح ملتهبة أو تقرحات.
٣. اتباع العاملين للممارسات الصحية السليمة (غسل اليدين، ارتداء الزي الموحد النظيف، تقليل الأظافر، النظافة الشخصية، عدم لمس الأنف والفم).
٤. تجنب الممارسات الصحية الخاطئة (التدخين أو النوم في أماكن العمل).
٥. ارتداء ملابس خاصة وأحذية بلاستيكية مانعة للانزلاق أثناء العمل، وتخزين الأغراض الشخصية في الأماكن المخصصة لها.
٦. إلزام المنشأة بإحاق عاملها ببرنامج التثقيف الصحي حسب الإجراءات المنظمةة لذلك.
٧. توفير ملصقات إرشادية وتوعوية لترسيخ الممارسات الصحية السليمة.

المادة التاسعة:

التظلمات والشكاوى:

يتم التظلم من تطبيق الأحكام والضوابط الواردة في هذه الاشتراطات أمام لجان النظر في التظلمات والشكاوى في الأمانة / البلدية المعنية وفقاً لما ورد في اللائحة التنفيذية لنظام إجراءات التراخيص البلدية.



التصديق
محمد



الرقم
التاريخ
المرفقات

المادة العاشرة:

أحكام عامة:

١. تختص الأمانات والبلديات بمراقبة تنفيذ هذه الاشتراطات في جميع المحلات التي تعمل بنشاط مغاسل الملابس والمنسوجات والسجاد وإيقاع العقوبات بحق المخالفين.
٢. تلغي هذه الاشتراطات كل ما يتعارض معها من أحكام وردت في لوائح أو قرارات أو تعليمات أو اشتراطات أصدرتها الوزارة.
٣. يعمل بهذه الاشتراطات من تاريخ اعتمادها من معالي الوزير ونشرها على موقع وزارة الشؤون البلدية والقروية.

الأدلة والكودات المرجعية

١. إصدارات الهيئة السعودية للمواصفات والمقاييس والجودة.
٢. الدليل الإرشادي للوصول الشامل - مركز الملك سلمان لأبحاث الإعاقة.
٣. كود البناء السعودي وبالأخص إصداراته التالية:

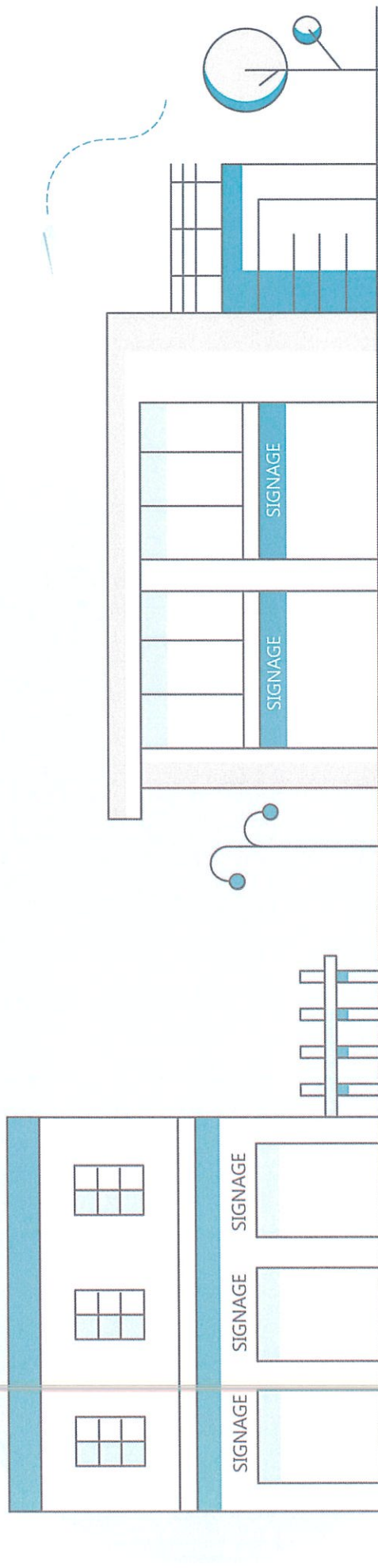
- Saudi Building Code - General (SBC ٢٠١)
- Saudi Construction Code (SBC ٣٠١-٣٠٦)
- Saudi Electrical Code (SBC ٤٠١)
- Saudi Mechanical Code (SBC ٥٠١)
- (Non Residential Buildings) Saudi Energy Code (SBC ٦٠١)
- Saudi Sanitary Code (SBCY ٠١-٧٠٢)
- Saudi Fire Code (SBC ٨٠١)



التوقيع: محمد

دليل لوحات الممطلات التجارية

سبتمبر 2020

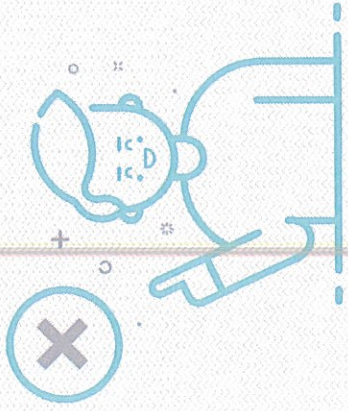


إشتراطات اللوحات التجارية

الإشتراطات

أولاً:

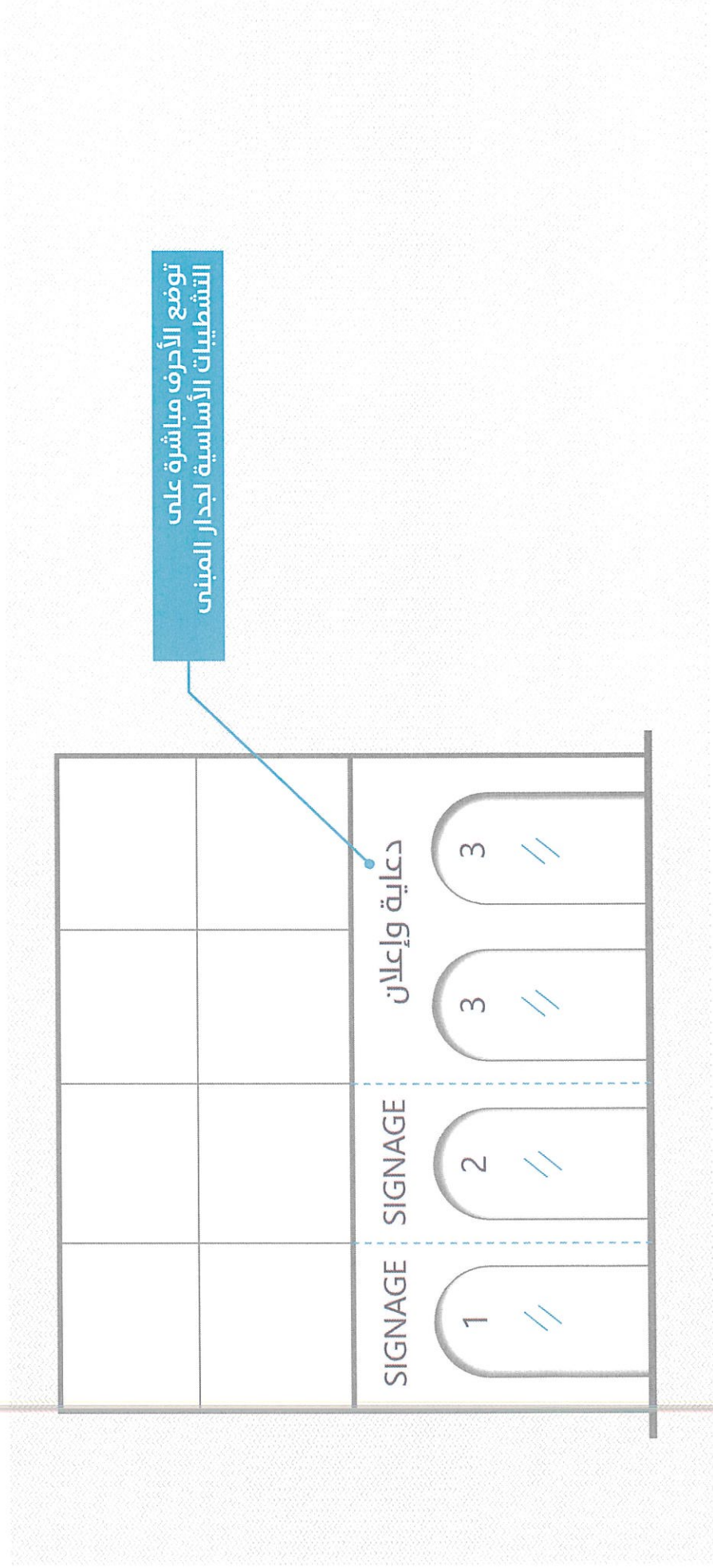
- 1- يجب أن توضع اللوحة الخارجية (من الأحرف البارزة فقط) للمحل التجاري على واجهة المحل ضمن مساحة الجدار الفاصل بين الدور الأرضي والدور العلوي بارتفاع 80سم ومع ترك مسافة 25 سم على الجانبين من حدود واجهة المحل (الشكل 1).
- 2- يجب أن يقتصر محتوى اللوحة فقط على الإسم التجاري للنشاط ورقم السجل التجاري والشعار إن وجد حسب السجل التجاري (الشكل 2).
- 3- ان تكون اللوحة من الاحرف البارزة.
- 4- أن تكون اضاءة الاحرف مخفية (خلف الأحرف المجوفة) ويمنع استخدام الكشافات.
- 5- يمنع استخدام خلفيات إضافية للأحرف البارزة غير مواد التشطيب الأساسية لواجهة المبنى.
- 6- يمنع وضع اللوحات التجارية أو الأحرف في الأدوار العليا.
- 7- يجب ألا تعيق الأحرف النوافذ أو الفتحات الأخرى على واجهة المبنى (الشكل 1).
- 8- توضع لوحات الأنشطة التجارية الواقعة ضمن المبنى بالأدوار العليا في لوحة واحدة داخل المبنى.



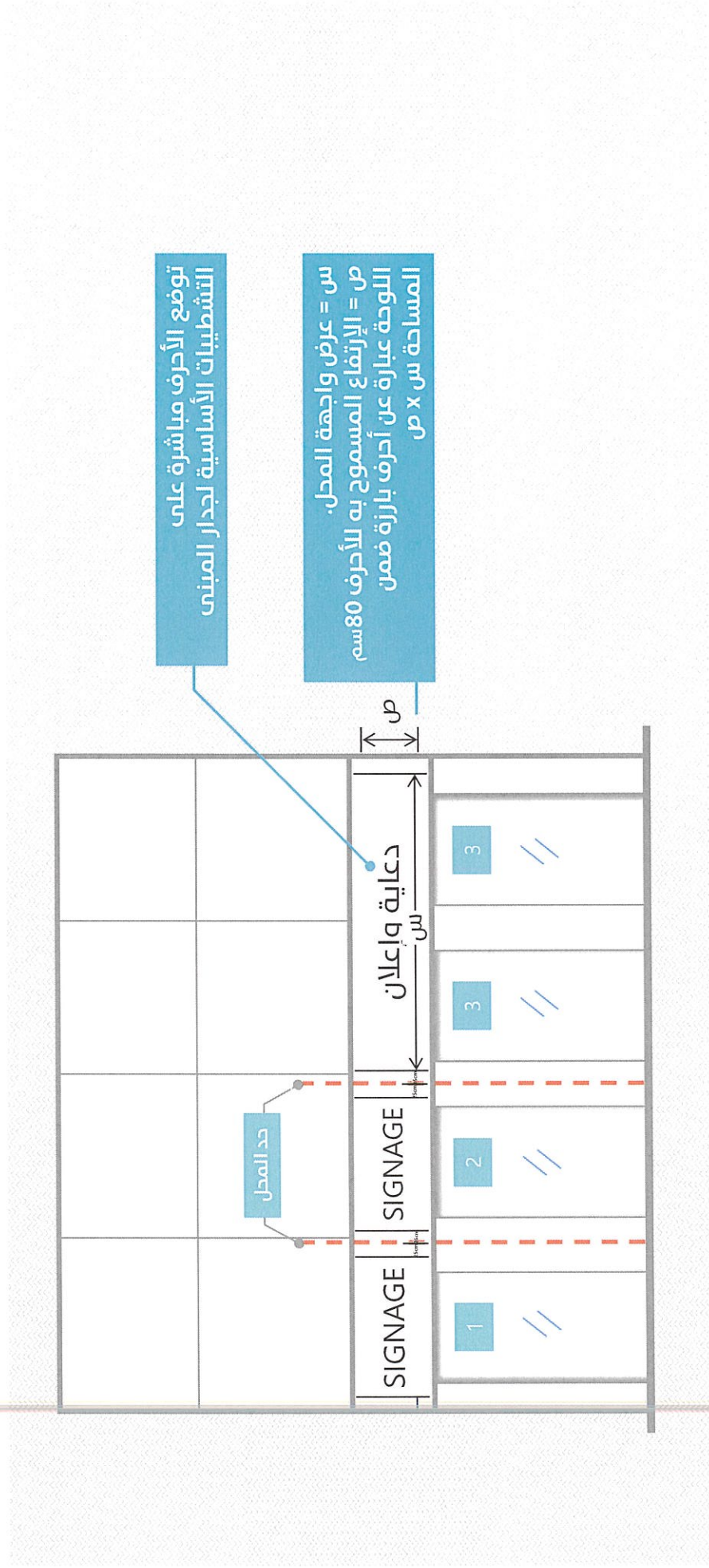
ثانياً:

في حال الرغبة في وضع تصاميم معينة للوحات التجارية خلاف ما ذكر في البنود أعلاه، يتم تقديم تصميم مقترح للأمانة للمراجعة والاعتماد

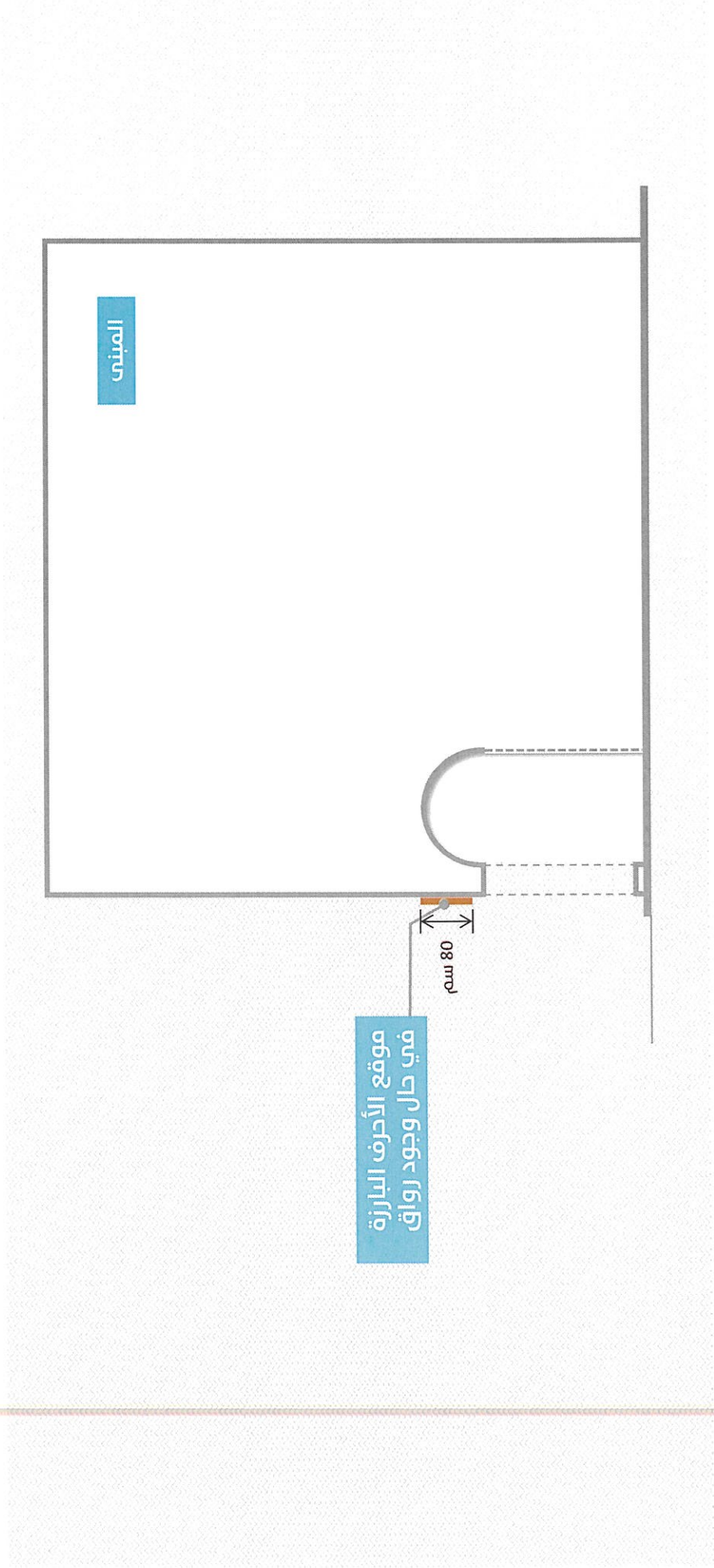
الرسومات التوضيحية



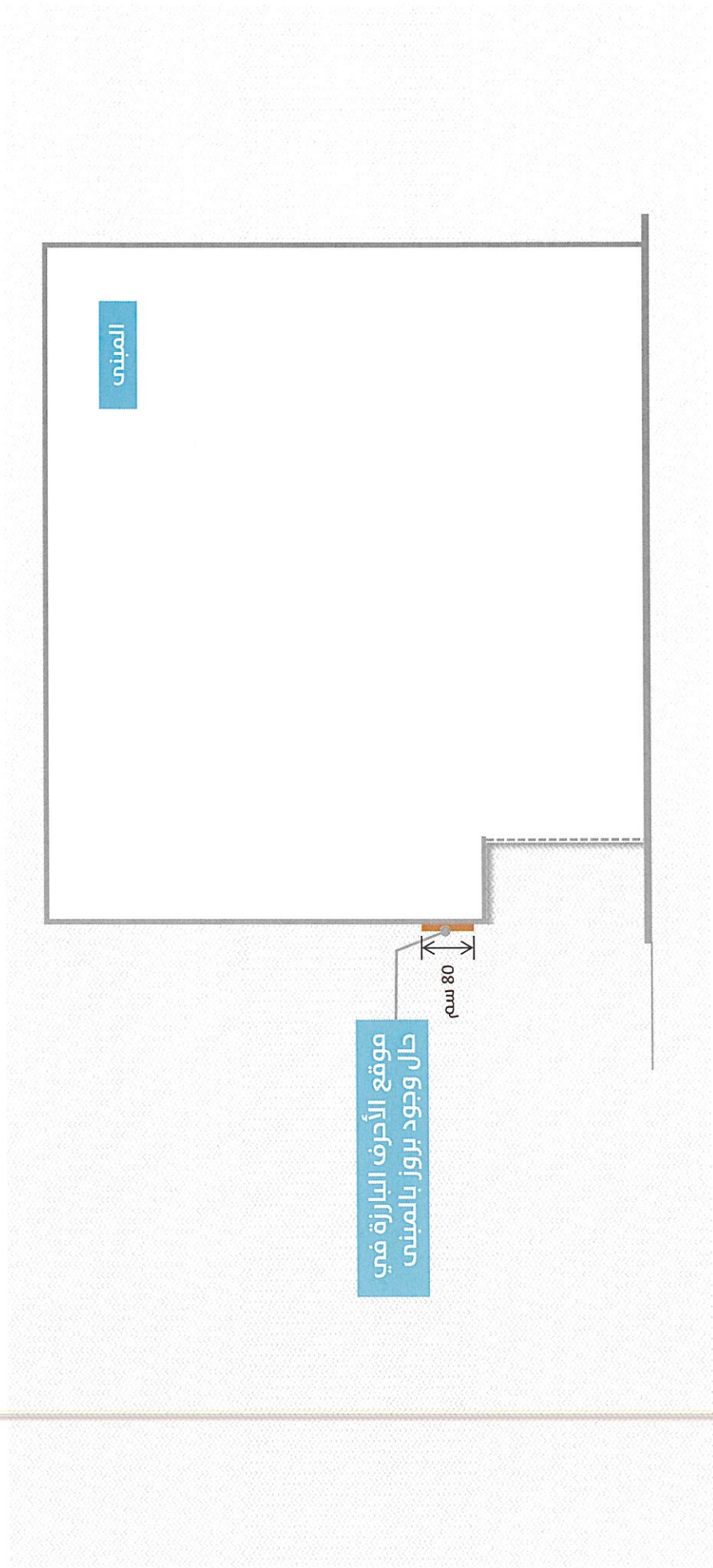
الرسومات التوضيحية



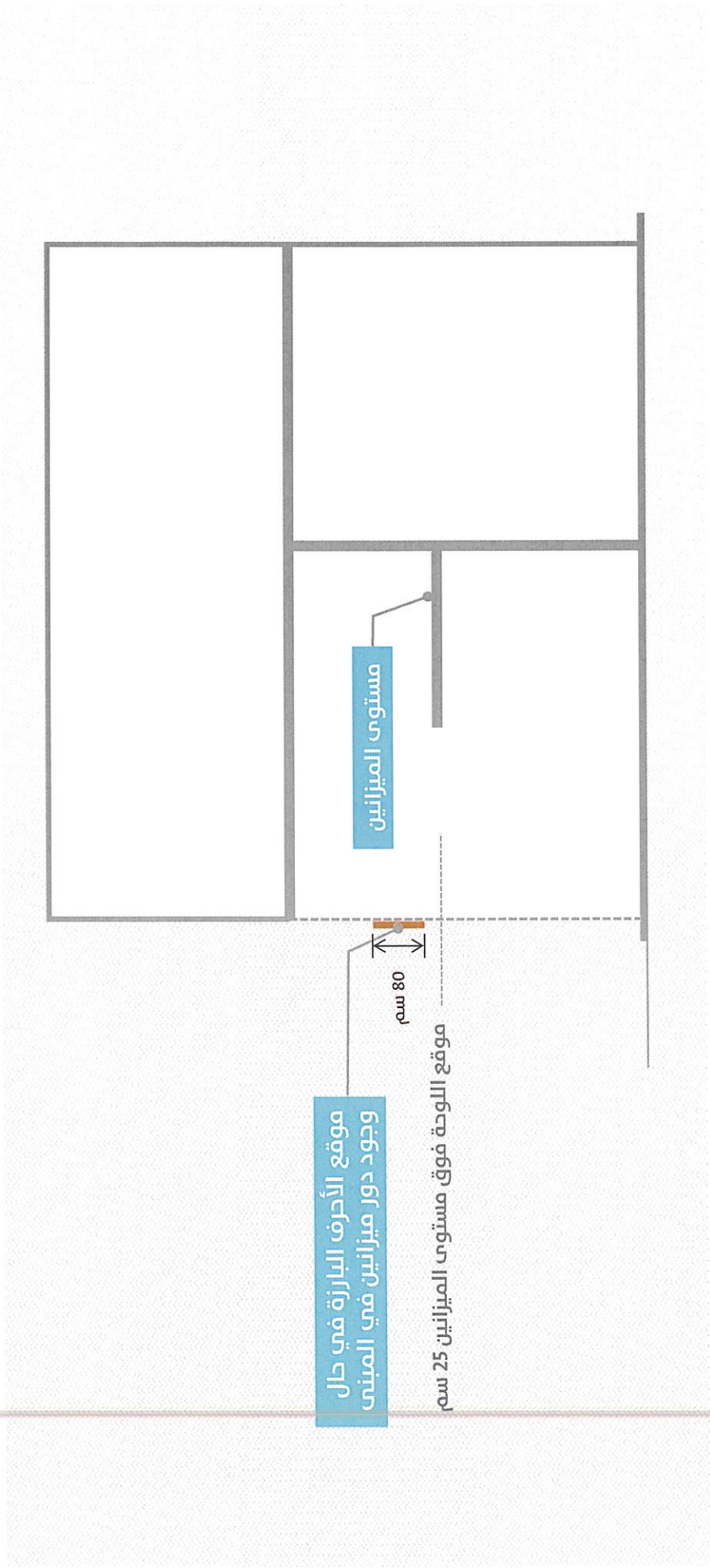
الرسومات التوضيحية



الرسومات التوضيحية



الرسومات التوضيحية



أمثلة



وجود كشافات
إضاءة خارجية



1. وجود لوحات
مندوقية.
2. وجود لوحات في
الأدوار العليا.

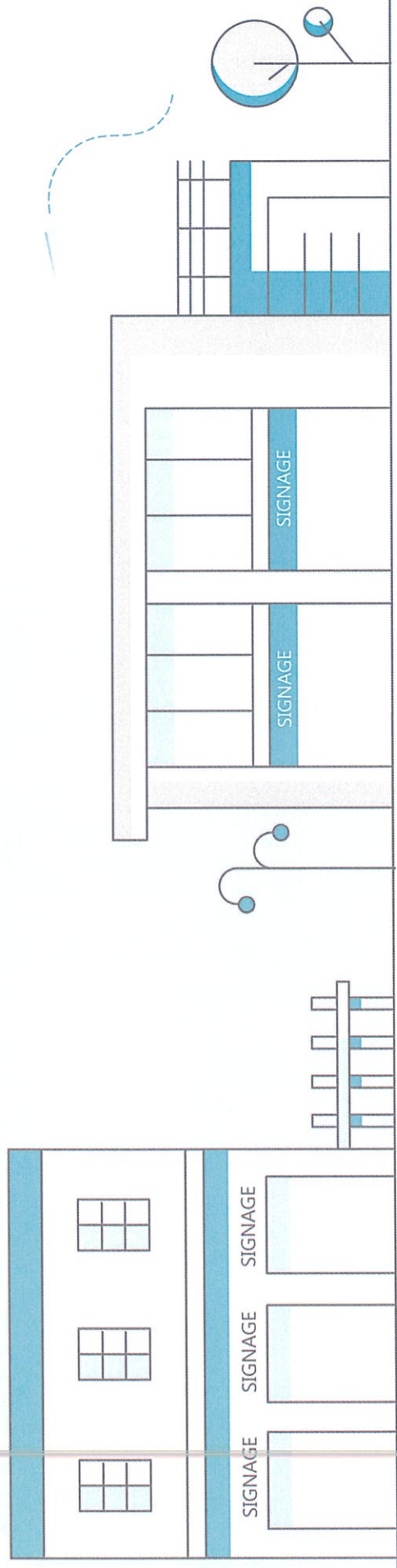


وجود ظلمية من
تكتسيه الأفتيوم.



مطابقة للإستراتيجيات





وكالة الوزارة لتخطيط المدن